

Jabra  
Engage 75



Bruksanvisning





## Say hello to a more sustainable product

IT products are associated with a wide range of sustainability risks throughout their life cycle. Human rights violations are common in the factories. Harmful substances are used both in products and their manufacture. Products can often have a short lifespan because of poor ergonomics, low quality and when they are not able to be repaired or upgraded.

**This product is a better choice.** It meets all the criteria in TCO Certified, the world's most comprehensive sustainability certification for IT products. Thank you for making a responsible product choice, that help drive progress towards a more sustainable future!

Criteria in TCO Certified have a life-cycle perspective and balance environmental and social responsibility. Conformity is verified by independent and approved verifiers that specialize in IT products, social responsibility or other sustainability issues. Verification is done both before and after the certificate is issued, covering the entire validity period. The process also includes ensuring that corrective actions are implemented in all cases of factory non-conformities. And last but not least, to make sure that the certification and independent verification is accurate, both TCO Certified and the verifiers are reviewed regularly.

### Want to know more?

Read information about TCO Certified, full criteria documents, news and updates at [tcocertified.com](https://www.tcocertified.com). On the website you'll also find our Product Finder, which presents a complete, searchable listing of certified products.

2022 GN Audio A/S. Med ensamrätt Jabra® är ett varumärke som tillhör GN Audio A/S. Bluetooth®-ordmärket och -logotyperna ägs av Bluetooth SIG, Inc. och all användning av dessa märken av GN Audio A/S sker under licens.

---

Tillverkad i Kina

MODELL: WHB050BS  
WHB050HS  
WHB051HS



 **Bluetooth®**

---

**Försäkran om överensstämmelse** finns på  
[www.jabra.com/doc](http://www.jabra.com/doc)

1. Välkommen ..... 6
2. Vad finns i förpackningen? ..... 7
  - 2.1 Stereomodell
  - 2.2 Monomodell
  - 2.3 Modell Convertible
3. Så här bär du produkten ..... 10
  - 3.1 Stereo/monoheadset
  - 3.2 Convertible headset
  - 3.3 Så här kan du bära ditt monoheadset på olika sätt
  - 3.4 Så här byter du EarGel till headsetet convertible
  - 3.5 Så här byter du öronkrok till headsetet convertible
  - 3.6 Så här kan du bära ditt convertible headset på olika sätt
4. Använda första gången ..... 16
  - 4.1 Ansluta till en skrivbordstelefon med headsetuttag
  - 4.2 Ansluta till en skrivbordstelefon som saknar headsetuttag
  - 4.3 Ansluta till en skrivbordstelefon med USB-headsetport
  - 4.4 Docka och ladda headsetet
  - 4.5 Ansluta headsetet direkt till en dator
  - 4.6 Koppla ihop med en eller flera mobila enheter via Bluetooth
  - 4.7 Ansluta till en mobil enhet via NFC
5. Översikt över basenheten ..... 23
  - 5.1 Statusikoner för basenheten

6. Jabra Direct.....	26
6.1 Firmwareuppdatering	
7. Så här använder du produkten ..	27
7.1 Översikt över stereo/monoheadset	
7.2 Översikt över convertible headset	
7.3 Vanlig telefonanvändning	
7.4 Slå ihop samtal	
7.5 Konferenssamtal	
7.6 Överföra ett samtal från en bordstelefon till headsetet	
7.7 Överföra ett samtal från headsetet till en bordstelefon	
7.8 Överföra ett samtal från en mobil enhet till headsetet	
7.9 Hantera flera samtal	
7.10 Så här byter du språk	
7.11 Så här justerar du mikrofonvolymen för samtal i bordstelefon	
7.12 PowerNap-funktion för headsetet	
7.13 Så här återställer du produkten	
8. Så här ändrar du inställningar	41
8.1 Grundläggande inställningar	
8.2 Avancerade inställningar	
9. Support.....	49
9.1 FAQ	
9.2 Så här sköter du din enhet	
9.3 Ersättningstillbehör	

# 1. Välkommen

Tack för att du använder Jabra Engage 75. Vi hoppas att du kommer få stor glädje av det!

## ***Jabra Engage 75 - Funktioner***

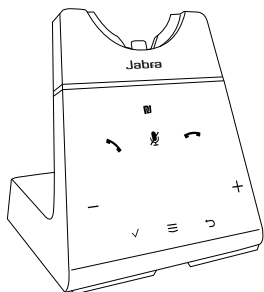
- **Kontrollera alla dina enheter**  
Bordstelefon, dator, mobil enhet
- **Välj hur du vill bära produkten**  
Öronkrok, nackbygel, huvudbygel
- **Världens lättaste DECT-headset**  
Convertible headset
- **Undvik störningar**  
Inbyggd Busylight
- **Räcker hela dagen**  
Upp till 13 timmars samtalstid (stereo/mono)  
Upp till 9 timmars samtalstid (konvertibelt)
- **Besvara samtal var som helst på kontoret**  
Upp till 150 meters räckvidd (stereo/mono)  
Upp till 100 meters räckvidd (konvertibelt)
- **Säkra konfidentiella samtal**  
DECT AES 256-bitars kryptering

## 2. Vad finns i förpackningen?

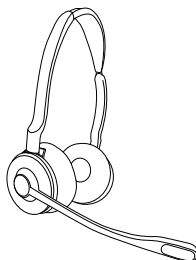
Jabra Engage 75 levereras med en av tre olika headsettyper: stereo, mono eller konvertibelt.

### 2.1 Stereomodell

---



Basenhet



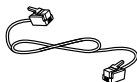
Stereoheadset



Strömsladd



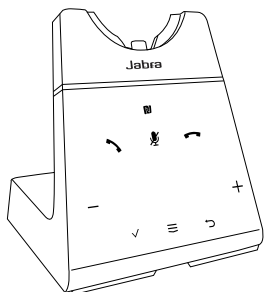
Micro-USB-sladd



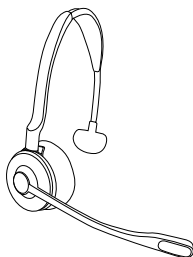
Telefonkabel

## 2.2 Monomodell

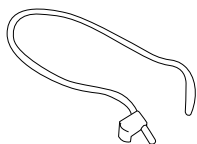
---



Basenhet



Monoheadset



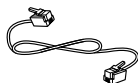
Nackbygel



Strömssladd



Micro-USB-  
sladd

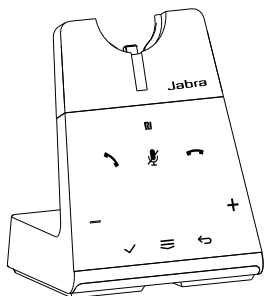


Telefonkabel

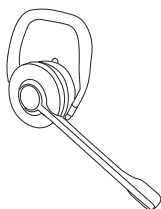


## 2.3 Modell Convertible

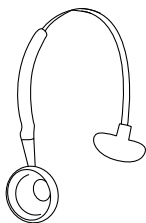
---



Basenhet



Convertible headset



Huvudbåge



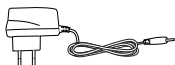
Nackbygel



EarHook



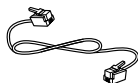
EarGels



Strömssladd



Micro-USB-sladd



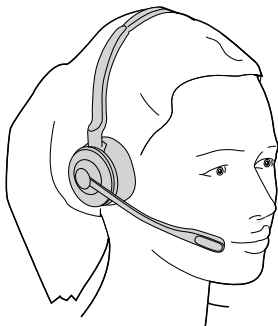
Telefonkabel

## 3. Så här bär du produkten

### 3.1 Stereo/monoheadset

---

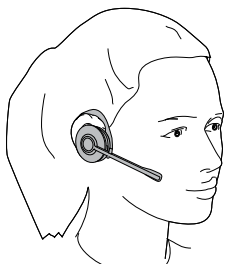
Headsetet kan bäras med mikrofonen på vänster eller höger sida.



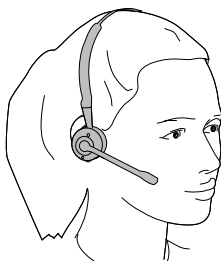
## 3.2 Convertible headset

---

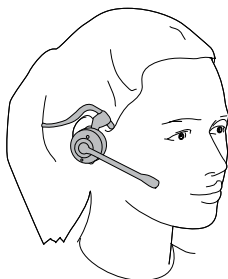
Headsetet kan bäras på vänster eller höger öra.



Öronkrok



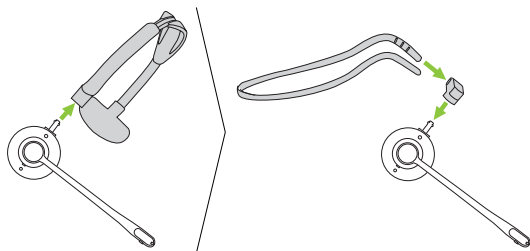
Huvudbåge



Nackbygel

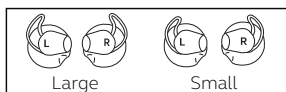
### 3.3 Så här kan du bära ditt monoheadset på olika sätt

---

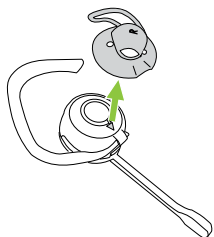


### 3.4 Så här byter du EarGel till headsetet convertible

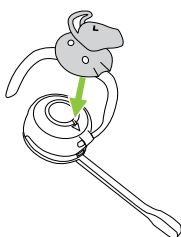
---



**H**



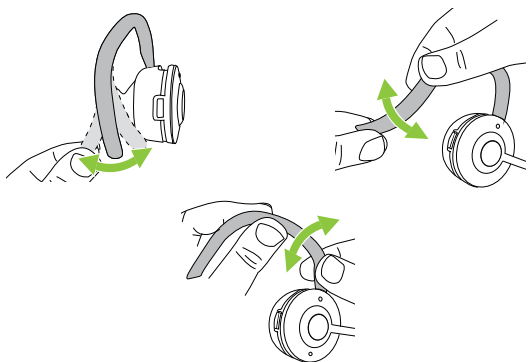
**L**



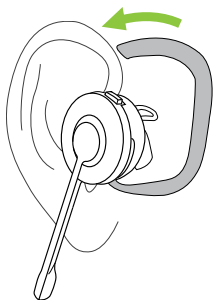
### 3.5 Så här byter du öronkrok till headsetet convertible

---

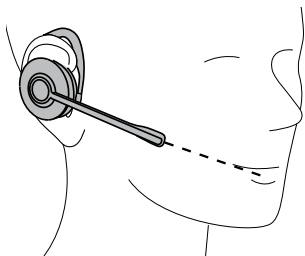
1. Justera öronkroken så att den passar din öronform.



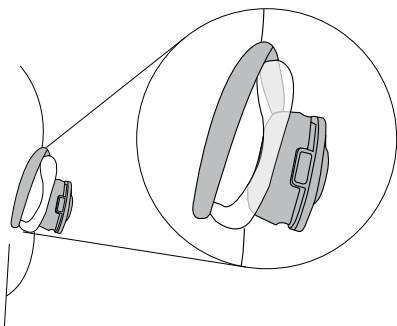
2. Sätt headsetet på örat.



3. Peka mikrofonen mot munnen.



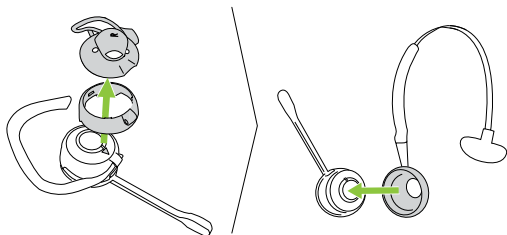
4. Se till att öronkroken passar mot örats baksida utan glapp. Justera öronkroken om det behövs.



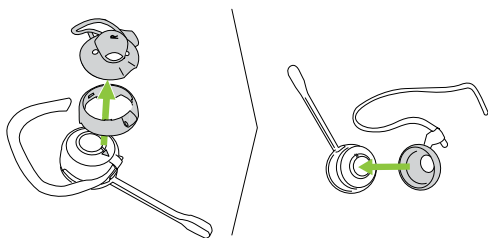
### 3.6 Så här kan du bära ditt convertible headset på olika sätt

---

#### BÄRA MED HUVUDBYGEL



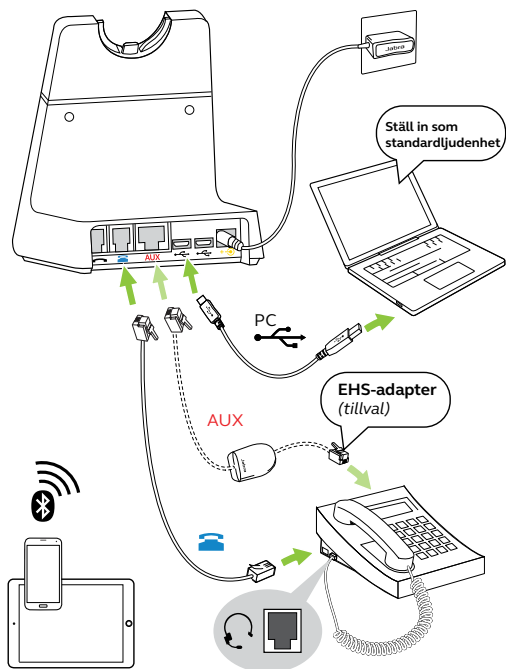
#### BÄRA MED NACKBYGEL



## 4. Använda första gången

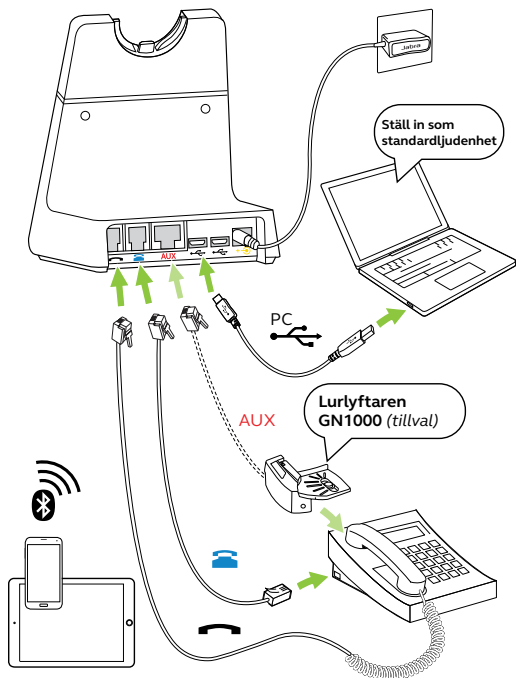
Anslut alla kablar och följ installationsguiden på basenheten. Ladda ned Jabra Direct för att få bästa möjliga upplevelse.

### 4.1 Ansluta till en skrivbordstelefon med headsetuttag



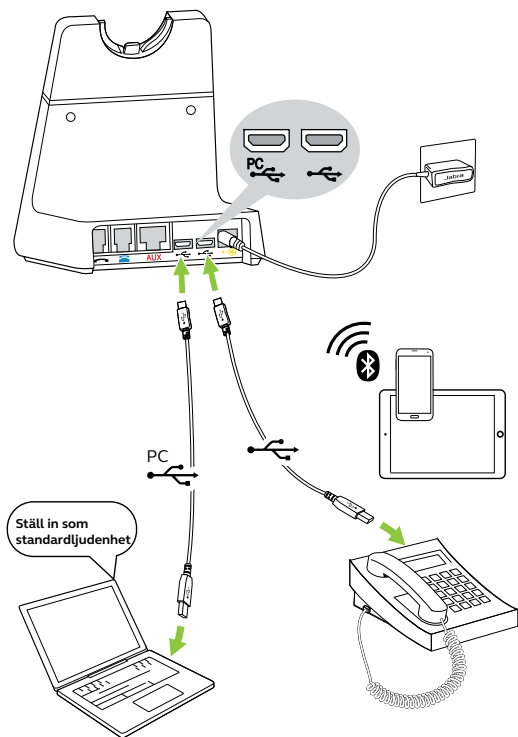


## 4.2 Ansluta till en skrivbordstelefon som saknar headsetuttag



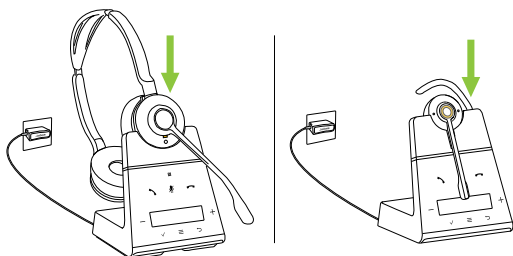
## 4.3 Ansluta till en skrivbordstelefon med USB-headsetport

---



## 4.4 Docka och ladda headsetet

---



Headsetet laddas när det är dockat i basenheten och basenheten är ansluten till en strömkälla. Statuslampan på headsetet och batteriikonen blinkar för att indikera att headsetet laddas.

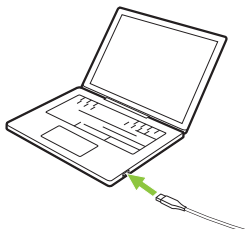
Stereo/monoheadseten har upp till 13 timmars batteritid och convertible headsetet har upp till nio timmars batteritid.

Det tar cirka 1,5 timmar att snabbladda ett headset fullt. 40 % batterinivå laddas på cirka 30 minuter.

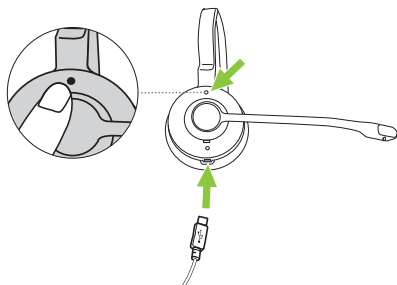
## 4.5 Ansluta headsetet direkt till en dator

---

1. Anslut den medföljande micro USB-kabeln till en ledig USB-port på datorn.



2. Håll in knappen Volym upp på headsetet samtidigt som du ansluter micro USB-kabeln till headsetet. Släpp knappen när LED-lampan på headsetet slutar blinka grönt.

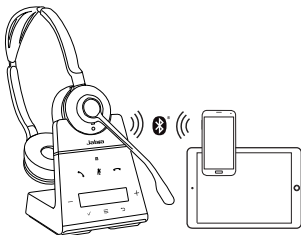


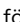

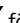
3. Headsetet kan nu väljas som ljuduppspelningsenhet på datorn.

## 4.6 Koppla ihop med en eller flera mobila enheter via Bluetooth

---

Du kan koppla ihop och ansluta till två mobila enheter.



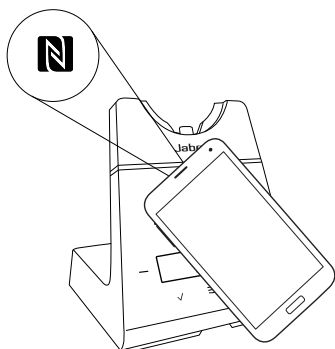
1. Anslut basenheten till en strömkälla med hjälp av den medföljande strömsladden.
2. Tryck på  för att öppna menyn Settings (Inställningar) och tryck på  för att gå nedåt till **Mobile device** (Mobil enhet).
3. Klicka på  för att välja **Ny**. Följ ihopkopplingsinstruktionerna på skärmen för att koppla ihop din mobila enhet med headsetet.

Efter ihopkoppling ansluts både headsetet och basenheten automatiskt till din mobila enhet närhelst den mobila enheten slås på inom räckvidd för basenheten och har Bluetooth aktiverat.

Obs! Ihopkoppling med en tredje mobil enhet kommer att ersätta ihopkopplingen av de tidigare ihopkopplade mobila enheterna, under förutsättning att ingen av dessa mobila enheter är anslutna till basenheten för närvarande.

## 4.7 Ansluta till en mobil enhet via NFC

---

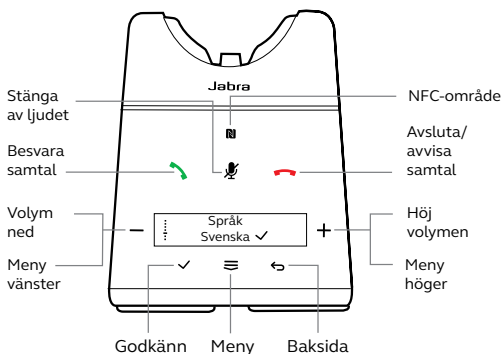


1. Anslut basenheten till en strömkälla med hjälp av den medföljande strömsladden.
2. Se till att NFC är aktiverat på din mobila enhet.
3. Håll den mobila enheten mot NFC-logotypenheten på basenheten och följ instruktionerna på din mobila enhet för att slutföra ihopkopplingen.

Efter ihopkoppling ansluts både headsetet och basenheten automatiskt till din mobila enhet närhelst den mobila enheten slås på inom räckvidd för basenheten och har Bluetooth aktiverat.

Obs! Den specifika NFC-platsen på den mobila enheten kan variera. Se den mobila enhetens bruksanvisning för mer information.

## 5. Översikt över basenheten



Grundmeny = tryck > Meny ner = tryck  
Avancerad meny = håll in > Meny upp = håll in

### 5.1 Statusikoner för basenheten

Ikon	Beskrivning
	Batteristatus
	Okänd batteristatus
	Headset anslutet
	(blinkande) Headset ej anslutet



Två headset i konferensläge



Tre headset i konferensläge



Fyra headset i konferensläge



Mobil enhet



Bordstelefon



Dator



Andra mobil enhet



En ihopparad mobil enhet är inte ansluten



Måltelefon



Samtal på måltelefon



Parkerat samtal

---





Inkommande samtal på den mobila enheten

---



Inkommande samtal på bordstelefonen

---



Inkommande samtal på datorn

---



Inkommande samtal på den andra mobila enheten

---



Inkommande samtal med uppringar-ID

---

## 6. Jabra Direct

Jabra Direct är ett datorprogram som är utformat för att stödja, hantera och möjliggöra optimal funktionalitet för dina Jabra-enheter.



Ladda ned via [jabra.com/direct](https://jabra.com/direct)

### 6.1 Firmwareuppdatering

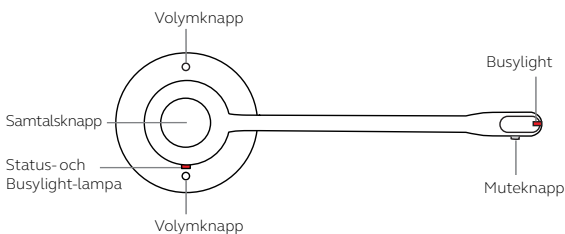
---

Jabra Direct meddelar dig när det finns en uppdatering av den inbyggda programvaran tillgänglig.

# 7. Så här använder du produkten

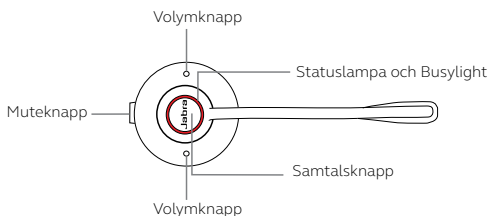
## 7.1 Översikt över stereo/monoheadset

---

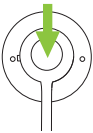






## 7.2 Översikt över convertible headset

---



## 7.3 Vanlig telefonanvändning

Funktion	Åtgärd
Slå på	Tryck på <b>samtalsknappen</b> på headsetet eller docka headsetet i basenheten
Stäng av	Håll in <b>samtalsknappen</b> i fyra sekunder
 Besvara samtal	Tryck på <b>samtalsknappen</b> , avdocka headsetet eller tryck på  på basenheten
Avsluta samtal	Tryck på <b>samtalsknappen</b> , docka headsetet eller tryck på  på basenheten
Avvisa samtal	Tryck två gånger på <b>samtalsknappen</b> eller tryck på  på basenheten
Växla måltelefon	Avdocka headsetet och håll in <b>samtalsknappen</b> i en sekund Alternativt kan du hålla in  på basenheten i en sekund

---

Tryck på **volymknapparna**.



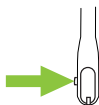
Justera  
volymen

Headsetet använder rörelsesensorer för att detektera vilken knapp som är volym upp och volym ner, beroende på hur headsetet är vänt

---

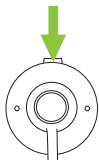
Växla  
Busylight

Tryck på båda  
**volymknappar** samtidigt



Stänga  
av/slå på  
mikrofonljudet

Tryck på  
**mikrofonljudknappen**  
(stereo-/monoheadset)



Stänga  
av/slå på  
mikrofonljudet

Tryck på  
**mikrofonljudknappen**  
(konvertibelt headset)



---


## 7.4 Slå ihop samtal

---

Du kan slå ihop ett inkommande samtal med ett pågående samtal.

Så här slår du ihop samtal:

1. Håll in **samtalsknappen** på headsetet i två sekunder eller tryck på  på basenheten för att acceptera det inkommande samtalet. Detta parkerar det pågående samtalet.
2. Tryck på  och välj **Yes** (Ja) för att slå ihop samtalen.

Du bryter upp samtalen genom att klicka på  och därefter välja **Ja**.

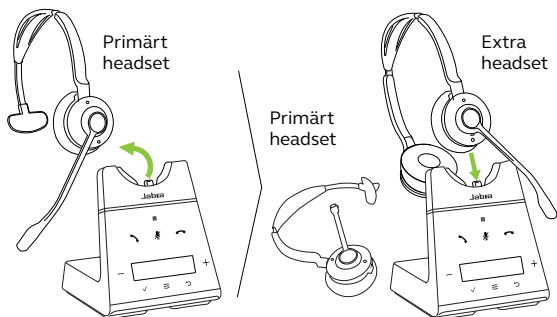
Du avslutar det hopslagna samtalet genom att docka headsetet eller trycka på **samtalsknappen** på headsetet.

## 7.5 Konferenssamtal

---

### **Lägga till ett eller flera headset till ett konferenssamtal**

Upp till tre extra headset kan anslutas till en basenhet för konferenssamtal.






1. Avdocka det primära headsetet.
2. Docka det extra headset i basenheten.
3. Klicka på ✓ för att lägga till headsetet som ett extra konferensheadset.
4. Ett röstmeddelande spelas upp i det primära headsetet. Tryck på **samtalsknappen** på det primära headsetet för att släppa in det extra headsetet till konferensen. Nu delas ljudet mellan headsetenheterna.

Det extra headsetet har mikrofonljudet avstängt som standard.

Obs! Det går att använda Jabra Engage 65-headset för konferenssamtal.

## **Lägga till ett eller flera headset till ett konferenssamtal utan dockning**

Upp till tre extra headset kan anslutas till en basenhet utan att headsetenheterna behöver dockas.

1. Tryck på  på basenheten för att öppna menyn Settings (Inställningar) och gå till **Add headset** (Lägg till headset).
2. Tryck på  för att växla till **Para ihop utan att docka (Pair without docking)**.
3. Klicka på  för att försätta basenheten i hopkopplingsläget.
4. Stäng av det extra headsetet genom att hålla in **samtalsknappen** i fyra sekunder.
5. Försätt det extra headsetet i hopkopplingsläget genom att hålla in **samtalsknappen** i fem sekunder tills statuslampan på headsetet blinkar blått.
6. Ett röstmeddelande spelas upp i det primära headsetet. Tryck på **samtalsknappen** på det primära headsetet för att släppa in det extra headsetet till konferensen. Nu delas ljudet mellan headsetenheterna.

Det extra headsetet har mikrofonljudet avstängt som standard.

Obs! Det går att använda Jabra Engage 65-headset för konferenssamtal.



## ***Avsluta eller lämna ett konferenssamtal***

För att avsluta samtalet för alla headsetenheter, tryck på **samtalsknappen** på det primära headsetet eller docka det primära headsetet i basen.

Extra headset kan lämna konferenssamtalet genom att trycka på **samtalsknappen** på headsetet eller genom att docka det extra headsetet i det primära headsetets basenhet (inte det extra headsetets basenhet). Konferenssamtalet fortsätter för alla övriga headset.

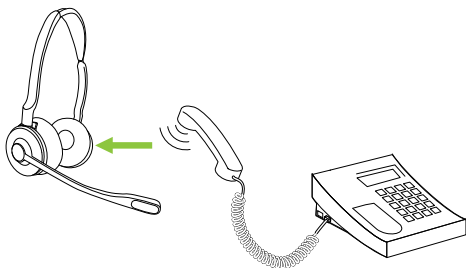
## ***Permanent konferensläge***

Som standard avslutas konferensen automatiskt för alla extra headsetenheter när samtalet avslutas.

Det går att fortsätta konferensen med de extra headsetenheterna tills det primära headsetet är dockat, genom att ändra denna inställning i Jabra Direct.

## 7.6 Överföra ett samtal från en bordstelefon till headsetet

---



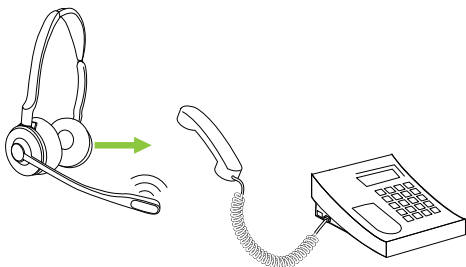
Så här överför du ett samtal:

1. Välj bordstelefonen som måltelefon på basenheten.
2. Lyft headsetet från basenheten eller tryck på **samtalsknappen** på headsetet. Vid behov, tryck på headsetknappen på bordstelefonen. Ljudet överförs från bordstelefonens lur till headsetet.

Lägg inte på bordstelefonens lur förrän samtalet är avslutat.

## 7.7 Överföra ett samtal från headsetet till en bordstelefon

---

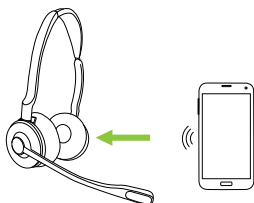


Du överför ett samtal från headsetet till en bordstelefon genom att lyfta upp bordstelefonens lur och därefter docka headsetet i basenheten.

Ljudet överförs från headsetet till bordstelefonen.

## 7.8 Överföra ett samtal från en mobil enhet till headsetet

---



Så här överför du ett samtal:

1. Välj den mobila enheten som måltelefon på basenheten.
2. Lyft headsetet från basenheten eller tryck på **samtalsknappen** på headsetet.
3. Välj **Yes** (Ja) på basenheten för att överföra samtalsljudet till headsetet.

Avsluta inte samtalet på den mobila enheten förrän samtalet är slut.

## 7.9 Hantera flera samtal


---

Headsetet och basenheten kan ta emot och hantera flera samtal samtidigt.

### Hantera flera samtal


---

Besvara inkommande samtal och parkera det aktuella samtalet

Tryck på  på basenheten


---

Växla mellan parkerat och aktivt samtal

Tryck på  på basenheten

---

Avvisa inkommande samtal när du redan sitter i samtal

Tryck på  på basenheten

---

## 7.10 Så här byter du språk

---





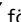
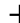

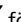
### **Skärmtext**

Det finns 16 tillgängliga språk för skärmtexten: Engelska, tyska, franska, kinesiska (förenklad), spanska, tjeckiska, danska, nederländska, finska, ungerska, italienska, norska, polska, ryska, svenska och turkiska.

### **Röstmeddelanden i headset**

Det finns fem tillgängliga språk för röstmeddelanden i headsetet: Engelska, tyska, franska, japanska och spanska.

Så här byter du språk:





1. Tryck på  för att öppna menyn Settings (Inställningar) och tryck på  för att gå nedåt till **Language** (Språk).
2. Tryck på  eller  för att växla mellan **Text** eller **Röst (Voice)** och tryck sedan på  för att bekräfta ditt val.
3. Klicka på  eller  för att växla mellan tillgängliga språk. Klicka därefter på  för att bekräfta ditt val.

Obs! När du väljer ett röstspråk, om **Följ text** är valt och det aktuella textspråket inte ingår bland de fem tillgängliga röstspråken, ställs röstspråket som standard in på **engelska**.

## 7.11 Så här justerar du mikrofonvolymen för samtal i bordstelefon

---

Så här justerar du mikrofonvolymen för bordstelefonen:

1. Klicka på  på basenheten för att öppna menyn Inställningar.
2. Klicka på  eller  för att justera mikrofonvolymen för bordstelefonen. Klicka därefter på  för att bekräfta ditt val.

Mikrofonvolymen kan justeras medan du befinner dig i ett samtal, men mikrofonvolymen kommer att återställas till standardnivån när samtalet avslutas.

## 7.12 PowerNap-funktion för headsetet

---

För att spara batteri stängs headsetet automatiskt av när det inte har dockats i 30 minuter, inte har flyttats och inte används.

Du avbryter PowerNap-funktionen genom att antingen röra på headsetet (headsetet har inbyggda rörelsesensorer), trycka på valfri knapp på headsetet eller docka headsetet i basen.



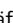



PowerNap-funktionen kan stängas av permanent via Jabra Direct.

## 7.13 Så här återställer du produkten

---

När du återställer headsetet och basenheten rensas listan över ihopkopplade enheter och alla inställningar återställs.

Så här återställer du:

1. Docka headsetet i basenheten.
2. Håll in  i två sekunder för att öppna menyn Avancerade inställningar.
3. Tryck på  för att välja **Bas (Base)**, och sedan på  för att bekräfta ditt val.
4. Tryck på  för att gå nedåt genom inställningarna till **Reset configuration** (Återställ konfiguration).
5. Tryck på  för att välja **Ja (Yes)**, och sedan på  för att bekräfta ditt val. Headsetet och basenhet startas om och alla inställningar återgår till sina standardvärden.



## 8. Så här ändrar du inställningar

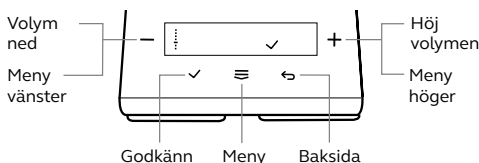
Inställningar för headset, basenhet, telefon och allmänna inställningar kan ändras på basenheten med användning av menyn Grundläggande inställningar eller menyn Avancerade inställningar.

Alternativt kan du ändra alla inställningar genom att använda Jabra Direct i din dator. Jabra Direct kan laddas ner från [jabra.com/direct](http://jabra.com/direct).

### 8.1 Grundläggande inställningar

---

Tryck på ☰ för att öppna menyn grundläggande inställningar.



#### Bordstelefonens mikrofon

Volymkontroller

Tryck på + eller - för att justera mikrofonvolymen för bordstelefonen.

## Lägga till headsetinställningar

Så här gör du	Visa instruktioner om hur du lägger till ett nytt headset till basenheten
Koppla ihop utan dockning	Välj att försätta basenheten i hopkopplingsläget. Visa därefter instruktionerna om hur du kopplar ihop ett headset med basenheten utan att docka headsetet
Konferens	Välj önskad metod för att avsluta konferenssamtal

## Inställningar för mobil enhet

Nytt	Visa anvisningar om hur du parkopplar headsetet/basenheten med en mobil enhet
Devices (Enheter)	Enheter
Koppla bort	Välj att koppla bort alla hopkopplade mobila enheter
Radera ihopkoppling	Välj att koppla bort alla mobila enheter

## Språkinställningar

Text	Välj språk för skärmtexten på en lista med 16 språk
Röst	Välj röstspråk för headsetet på en lista med fem språk

## Inställningar för ringsignal

Bordstelefon	Välj en ringsignal och ringsignalvolym för inkommande bordstelefonsamtal
USB-bordstelefon	Välj en ringsignal och ringsignalvolym för inkommande USB-bordstelefonsamtal
Datortelefon	Välj en ringsignal och ringsignalvolym för inkommande datortelefonsamtal
Mobil enhet	Välj ringsignal och ringsignalvolym för inkommande samtal på den mobila enheten

## Skärminställningar

Inaktiv skärm	Välj vad som ska visas på basenheten när den inte används
Ljusstyrka	Välj ljusstyrka för skärm och skärmsläckare


## Klockinställningar\*

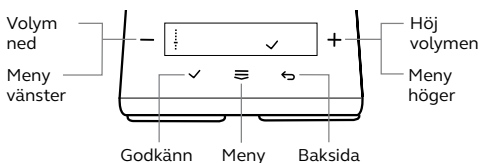
Timformat	Välj klockformat
Ställ in	Ställ in tid

\*Endast tillgängligt när **Synkronisera klocka med dator** är inställt som **Av** i Jabra Direct.

## 8.2 Avancerade inställningar

---

Håll in  i två sekunder för att öppna menyn Avancerade inställningar.



### Headsetinställningar

Equalizer för samtal	Välj en ljudpreferens som ska användas för alla samtal
Optimera ljud för musik	Välj att optimera ljudet för musik eller att optimera för batteriprestanda och minskade densitetsproblem
Ljudmeddelanden	Välj typ av ljudmeddelande
Ljudskydd	Välj vilken nivå av ljudskydd som ska användas. Headsetet skyddar alltid mot ljudtoppar och säkerställer att din hörsel alltid är skyddad, oavsett vald inställning

---

---

Ljudbandbredd	Välj typ av ljudbandbredd. Bredband ger ett bättre ljud, medan smalband ger längre batteritid
Påminnelse om mikrofon-sekretess	Välj för att höra en regelbunden ljudpåminnelse när mikrofonen är avstängd
Medlyssning (Sidetone)	Välj volymnivå för Sidetone. Sidetone är ljud från mikrofonen som återges i headsetet och gör det möjligt för dig att höra din egen röst. Sidetone påverkar inte den volymnivå för din röst som andra personer hör
Röstspråk	Välj språk för röstmeddelanden i headsetet
Busylight	Välj för att aktivera eller inaktivera Busylight-funktionen i headsetet
Headsetkonferens	Välj detta för att aktivera konferensläge för headset som gör det möjligt att ansluta flera headset till samma samtal
Koppla ihop utan dockning	Välj detta för att kunna koppla ihop ett headset utan att behöva docka det
PowerNap	Välj detta för att aktivera viloläget när headsetet inte har dockats i 30 minuter, inte har flyttats och inte används

---

## Inställningar för basenheten



Volym för knapptryckning	Välj volymnivå för det ljud som hörs när du trycker på knapparna på basenheten
Skärmljusstyrka	Välj ljusstyrka för skärm och skärmsläckare
Trådlös signalräckvidd	Välj den trådlösa räckvidden mellan headset och basenhet
Spela in samtal	Välj detta för att kunna spela in samtal från mobila enheter eller bordstelefoner till din dator. Den medföljande USB-sladden måste anslutas mellan basenheten och datorn och inspelningsprogramvara från tredje part krävs
Slå ihop samtal	Välj detta för att göra det möjligt att slå ihop samtal, så att flera pågående samtal kan delta i samma konversation
Samtalsprioritet	Välj vilket samtal som ska prioriteras när ett andra samtal accepteras utan att använda basenheten (t.ex. när ett andra telefonsamtal har accepterats i telefonen).
Telefon för utgående samtal	Välj vilken telefon som ska användas för utgående samtal
Besvara samtal vid avdockning	Välj detta för att kunna besvara inkommande samtal genom att docka av headsetet
Samtidig ringning	Välj vilket inkommande samtal som ska visas om flera anslutna telefoner ringer samtidigt

---



PowerNap	Välj detta för att aktivera viloläge ifall basenheten inte har använts på tio timmar
Basenhetens namn	Visa basenhetens namn. Basens och/eller headsetets namn kan ändras via Jabra Direct
Återställ konfiguration	Välj detta för att återställa headset och basenhet till deras ursprungliga konfiguration

---



### Inställningar för datortelefon

- Välj **Ja** för att öppna menyn Avancerade inställningar för datortelefon
- Starta installation
- Klicka på  för att navigera ner genom de tillgängliga datortelefoninställningarna
- Tryck på  för att acceptera eventuella ändringar av inställningarna. Basenheten startar om



### Inställningar för bordstelefon

- Välj **Ja** för att öppna menyn Avancerade inställningar för bordstelefon
- Starta installation
- Klicka på  för att navigera ner genom de tillgängliga bordstelefoninställningarna
- Tryck på  för att acceptera eventuella ändringar av inställningarna. Basenheten startar om
-


## Inställningar för USB-bordstelefon

- Starta installation
- Välj **Ja** för att öppna menyn Avancerade inställningar för USB-bordstelefon
- Klicka på  för att navigera ner genom de tillgängliga USB-bordstelefoninställningarna
- Tryck på  för att acceptera eventuella ändringar av inställningarna. Basenheten startar om

## Inställningar för mobil enhet

- Starta installation
- Välj **Ja** för att öppna menyn Avancerade inställningar för mobil enhet
- Klicka på  för att navigera ner genom de tillgängliga inställningarna för mobil enhet
- Tryck på  för att acceptera eventuella ändringar av inställningarna. Basenheten startar om

## Produktinformation

- Klicka på  för att navigera neråt på listan med produktinformation



# 9. Support

## 9.1 FAQ

---

Du hittar alla vanliga frågor och svar (FAQ) på [jabra.se/engage](http://jabra.se/engage).

## 9.2 Så här sköter du din enhet

---

- Förvara helst headsetet mellan -5°C och 45°C.
- Förvara inte headsetet under längre perioder utan att ladda upp batteriet (max. tre månader).
- Om headsetet blir smutsigt rekommenderas det att du rengör det med en mjukt, luddfri trasa som har fuktats med rent vatten.

## 9.3 Ersättningstillbehör

---

Ersättningstillbehör eller extra tillbehör kan köpas online via [jabra.se/accessories](http://jabra.se/accessories).

[jabra.se/engage75](https://jabra.se/engage75)